



BIULETYN

Centrum Badawczo-Edukacyjnego
Konserwacji Zabytków PWSZ w Nysie

www.centrumkonserwacji.pl

listopad 2010

nr 3

Szanowni Czytelnicy!

Edukacja w zakresie konserwacji oraz ochrony zabytków jest jednym z zasadniczych elementów działalności Centrum.

W niniejszym numerze Biuletynu przedstawiamy Państwu kontynuację projektu RESELTAM, w którym Centrum bierze czynny udział, a którego celem jest podnoszenie kwalifikacji pracowników z sektora konserwacji zabytków. Ponadto prezentujemy badania, jakie prowadzi nasza placówka oraz informacje z krajowego pola restauracji zabytków, a także stałe kolumny: Słowniczek konserwatora oraz Konserwatorskie zdjęcie miesiąca.

Zapraszamy do lektury!

W numerze:

Z życia Centrum

Kontynuacja projektu RESELTAM.....	str.1
Konferencja "Obiekty zabytkowe i ich otoczenie".....	str.1
Badania elewacji kościoła Piotra i Pawła w Nysie.....	str.2
Konserwacja zabytków w Polsce	
<i>Wiadomości zebrane na podstawie wybranych serwisów internetowych.....</i>	str.3
Słowniczek konserwatora.....	str.4
Konserwatorskie zdjęcie miesiąca.....	str.4

Z życia Centrum

Kontynuacja projektu RESELTAM

W związku z udaną implementacją projektu RESELTAM opracowano nową wersję programu będącą jego kontynuacją. Centrum Badawczo-Edukacyjne Konserwacji Zabytków również w nim bierze czynny udział.

RESELTAM II w pełni bazuje na opracowanym w poprzednim projekcie module szkoleniowym - opartym o e-booki, testy i materiały multimedialne systemie e-learningowym przeznaczonym dla pracowników sektora konserwacji zabytków. Dodatkowo zakłada organizację praktyk zawodowych dla studentów z każdego kraju partnerskiego, którzy w przyszłości będą dyplomowanymi konserwatorami zabytków.

Każdorazowo w innym kraju partnerskim odbywać się będzie szkolenie dla 30 osób, podczas którego studenci wraz z wykwalifikowanymi konserwatorami zabytków pracować będą wspólnie podczas renowacji i konserwacji obiektów najbardziej charakterystycznych dla kultury danego kraju. Dzięki wspólnym zajęciom praktycznym możliwa będzie wymiana wiedzy, doświadczeń oraz dobrych praktyk między pracownikami krajów partnerskich ze szczególnym uwzględnieniem różnic kulturowych w podejściu do stosowanych materiałów i technologii.

Materiały multimedialne, opracowane podczas szkoleń w poszczególnych krajach partnerskich, zostaną włączone do stworzonej w poprzednim projekcie internetowej platformy edukacyjnej wzbogacając w ten sposób zawartą w niej wiedzę teoretyczną o praktyczne aspekty procesu konserwacji i renowacji. Będą mogły, również, być wykorzystywane niezależnie w procesie edukacji z zakresu restauracji zabytków.

Pierwszy wyjazd szkoleniowy do Turcji odbędzie się w terminie 29.11-3.12.2010r.

Konferencja "Obiekty zabytkowe i ich otoczenie"

W dniu 27 września 2010 r. odbyła się konferencja pt.: "Obiekty zabytkowe i ich otoczenie konserwacja, renowacja, zagospodarowanie terenu. Wybrane problemy z dziedziny konserwacji zabytków" zorganizowana przez Centrum Badawczo-Edukacyjne Konserwacji Zabytków PWSZ w Nysie przy współpracy z Opolskim Wojewódzkim Konserwatorem Zabytków i Diecezjalnym Konserwatorem Zabytków w Opolu.

Konferencja dotyczyła zagadnień dotyczących renowacji i problemów z utrzymaniem obiektów zabytkowych ze szczególnym uwzględnieniem obiektów sakralnych.

Badania elewacji kościoła Piotra i Pawła w Nysie

Podjęte przez Centrum Badawczo-Edukacyjne Konserwacji Zabytków prace badawcze mają poprzedzić planowaną renowację elewacji kościoła Świętych Apostołów Piotra i Pawła w Nysie.

Ta najwspanialsza barokowa świątynia powstawała w latach 1720 – 1727, a jej wewnętrzne dekoracje uzupełniano jeszcze w II połowie XVIII w.

Kościół jest wymurowany z cegły i otynkowany. Elewacje są bogato dekorowane i zharmonizowane. Rolę



Fot. 1. Elewacja południowa - wejściowa



Fot. 2. Odspojenia tynku

fasady głównej pełni elewacja południowa o niemal pałacowym charakterze, włączona w ciąg miejskiej zabudowy (Fot. 1).

Widoczne obecnie tynki były gładzone lub kładzione fakturalnie tj. baranek. Powierzchnia wtórnych tynków, pozostawionych bez warstwy malarskiej lub jedynie z pobiałą, jest bardzo zabrudzona, miejscami pokryta mchem i porostami. W wielu miejscach występują niebezpieczne odspojenia od wątku ceglanego (Fot. 2).

W trakcie wstępnego rozeznania wykonano liczne odkrywki schodkowe celem ustalenia pierwotnych warstw malarskich i składu tynków. Okazało się, że pod obecnie widocznymi warstwami szlamu, zapraw lub pobiał znajdują się oryginalne tynki z zachowanymi warstwami malarskimi (Fot. 3).



Fot. 3. Jedna z odkrywek wykonanych na elewacji. Pod warstwą obecną widoczna jest warstwa szaro-błękitna, poniżej pobiała i oryginalna warstwa ugrowa.

Do badań laboratoryjnych pobrano próbki zaprawy z ornamentów wykonanych z narzutu, ze spoin między cegłami, z pilastrów i elementów płaskich z trudno dostępnych miejsc, w których istnieje największe prawdopodobieństwo zachowania się poszukiwanych warstw oryginalnych.

Konserwacja w Polsce

Informacje w tym dziale zostały opracowane na podstawie portali internetowych:

www.wyborcza.pl, www.naukawpolsce.pap.pl, www.skz.pl

Zmarł prof. Andrzej Tomaszewski

Prof. Andrzej Tomaszewski - historyk architektury i sztuki, architekt, konserwator - uważany za jeden z międzynarodowych autorytetów w tej dziedzinie konserwacji zabytków.

Od 1988 do 1992 roku był dyrektorem generalnym Międzynarodowego Centrum Badań dla Konserwacji i Restauracji Dóbr Kultury ICCROM w Rzymie, w latach 1995-1999 po powrocie do Polski pełnił funkcję Generalnego Konserwatora Zabytków. Był przedstawicielem Polski w Komitecie Światowego Dziedzictwa UNESCO, w Komitecie Dziedzictwa Kultury Rady Europy i prezesem Polskiego Komitetu Narodowego Międzynarodowej Rady

Ochrony Zabytków ICOMOS.

W swoim dorobku miał też ponad 150 publikacji z dziedziny historii architektury i archeologii średniowiecznej, historii kultury XIX wieku, metodologii badań zabytków architektury, kształcenia konserwatorów, międzynarodowej strategii ochrony dóbr kult i problemów teoretycznych ochrony i konserwacji dziedzictwa kultury.

Starania prof. Tomaszewskiego, jako Generalnego Konserwatora Zabytków, doprowadziły do wpisu na listę światowego dziedzictwa kultury UNESCO m.in. tak znaczących pomników jak zamek w Malborku, zespół staromiejski Torunia oraz Kościoły Pokoju w Świdnicy i Jaworze na Śląsku.

Konserwacja obrazu "Bitwa pod Grunwaldem"

Na podłodze Sali Matejkowskiej Muzeum Narodowego trwa konserwacja obrazu "Bitwa pod Grunwaldem" Jana Matejki.

"Bitwa pod Grunwaldem" jest obrazem szczególnie wymagającym pod względem konserwacji ponieważ II wojnę światową przeleżał nawinięty na wał i zakopany w ziemi, przez co wykruszenia warstwy malarskiej są znaczne. Ponadto metr od dolnej krawędzi płótna, na całej jego długości ciągnie się pęknięcie, które także jest świadectwem wojennych losów obrazu.

Wielkoformatowe dzieło sprawia niemało kłopotu konserwatorom. Aby zdjąć ze ściany "Bitwę pod Grunwaldem", do czterech punktów ważącego 400 kg obrazu zostały przytwierdzone liny. Następnie liny połączono ze ścianą, dzięki czemu stojący pod obrazem mężczyźni, którzy je ciągnęli, mogli najpierw unieść płótno do góry, zdejmując je z haków, po czym powoli opuścić obraz na dół.



Zdejmowanie obrazu ze ściany. Fot. Muzeum Narodowe w Warszawie

Wyzwaniem dla konserwatorów było także odwrócenie obrazu tej wielkości. Dlatego większa część prac konserwatorsko-restauratorskich została zaplanowana z góry, zanim obraz zdjęto ze ściany. Płótno najpierw okryto cienką, japońską bibułą. Grupa badaczy przy pomocy specjalistycznej aparatury zanalizowała stopień degradacji płótna i przygotowywała plan prac konserwatorskich.

Obecna konserwacja jest piątą w historii obrazu, ale dopiero drugą przeprowadzoną gruntownie. "Bitwę pod Grunwaldem" na tak poważną skalę restaurowano w latach 40. ubiegłego wieku. Wówczas pod opieką prof. Bohdana Marconiego, założyciela polskiej szkoły konserwatorskiej, usunięto ślady, jakie na obrazie pozostawiła II wojna światowa. W XX wieku dzieło Matejki przeszło również trzy inne renowacje. Były to jednak prace rutynowe, związane najczęściej z zabezpieczeniem dzieła przed naruszeniami w trakcie przenoszenia na wystawy: w 1974 roku w Moskwie i w 1999 roku w Wilnie.

Prof. Marconi przeprowadził renowację bardzo sprawnie jak na ówczesne standardy. Jednak każda konserwacja się

starzeje, dlatego najwięcej pracy konserwatorzy mają z usunięciem poprzednich renowacji.



Konserwatorzy przy pracy. Fot. Agencja Gazeta

Podczas obecnej konserwacji, gdy obraz spoczywa zwrócony licem do dołu na specjalnym drewnianym podeście, a konserwatorzy pracują nad nim na ruchomych pomostach. Najpierw zostanie usunięty stary dublaż, czyli tkanina wzmacniająca rewers. (Usuwanie go to żmudna praca, ponieważ z rewersu płótna należy wyskrobać woskową masę, przy pomocy której przytwierdzono dublaż.) Potem na rewersie obrazu zostaną załatanie rozdarcia, naklejone łaty i założony nowy dublaż. Te prace mają zająć rok. Konserwatorom wyznaczono sztywny termin, ponieważ obraz jesienią 2011 roku ma wyjechać na wystawę do Berlina.

Osoby szczególnie zainteresowane konserwacją tego obiektu odsyłamy na strony Muzeum Narodowego w Warszawie, <http://www.mnw.art.pl/> gdzie można znaleźć m.in. film ukazujący proces przygotowania obrazu do konserwacji, informacje o programie "Wokół Grunwaldu" w ramach którego organizowany jest cykl wykładów prowadzonych przez specjalistów z różnych dziedzin – konserwatorów, historyków i historyków sztuki, a także terminy w których konserwowany obraz mogą oglądać zwiedzający.

Konferencja "Docieplenie obiektów zabytkowych od wewnątrz"

Xella Polska organizuje kolejne już konferencje dedykowane dla konserwatorów zabytków "Docieplenie obiektów zabytkowych od wewnątrz", dotyczące rozwiązań, które pozwolą zachować oryginalny wygląd elewacji, a jednocześnie poprawić parametry cieplne budynków.

Pierwsze spotkanie odbędzie się w 22 listopada w Toruniu, a kolejne 25 listopada w Katowicach.

Tematy omawiane na listopadowych konferencjach będą dotyczyły zagadnień związanych z fizyką budowli, ze szczególnym uwzględnieniem docieplenia ścian od wewnątrz. Zaprezentowana zostanie również specyfikacja i właściwości bloczków YTONG MULTIPOR, mineralnego materiału izolacyjnego.

Uczestnictwo w konferencji jest bezpłatne. Wszyscy zainteresowani udziałem w konferencji mogą się rejestrować na stronie:

www.budowane.pl/konferencja_zabytki

Dublaż – z łac. duplicare (podwajać). Czynność konserwatorska stosowana przy obrazach sztalugowych na płótnie mająca na celu wzmocnienie oryginalnego podłoża poprzez podklejenie nowym płótnem. Klejem są spoiwa termoplastyczne, masy woskowo-żywiczne itp. Stosowane w przypadku bardzo osłabionych podłoży, zbutwiałych, z rozdarzami, deformacjami.

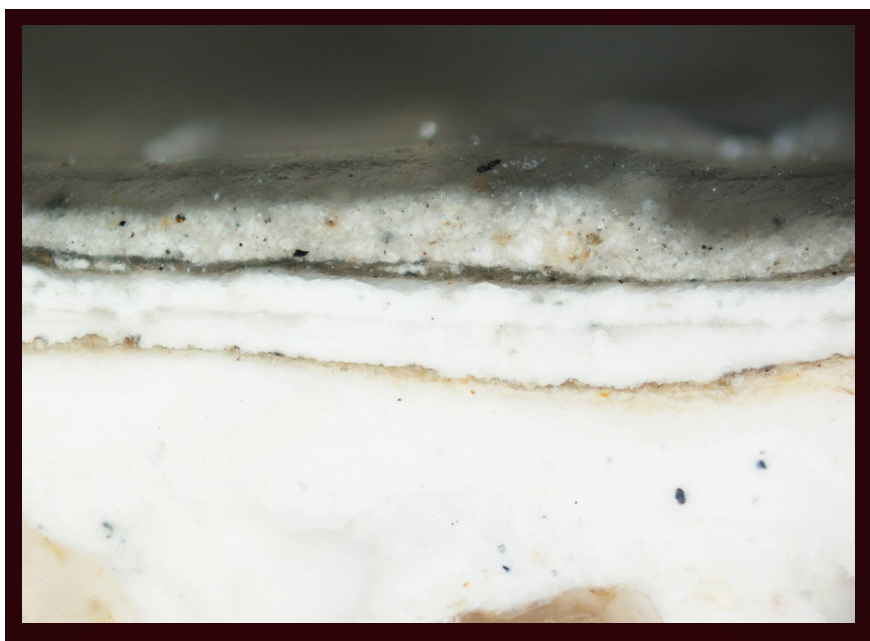
Parkietaż – konstrukcja w formie kratownicy z drewnianych listew przytwierdzona od odwrocia malowideł na desce, mająca na celu zabezpieczenie podłoża przed páczeniem się w skutek zmiennych warunków wilgotności. Odpowiednio wykonany nie powinien uniemożliwiać pracy drewnu a jedynie ją ograniczać.

Krosno pomocnicze – stosowane w procesie konserwacji malowideł sztalugowych np. przy prostowaniu deformacji, przy napinaniu płótna dublażowego przed nałożeniem spoiwa. Obecnie dostępne są gotowe krosna pomocnicze o ruchomej konstrukcji pozwalającej m.in. na stopniowe rozprężanie zdeformowanego płótna.

Punktowanie – z łac. punctum (kropka) metoda retuszu warstwy malarskiej w obrazach i rzeźbie polichromowanej, wypełnienie ubytku kropką, kreską lub plamą w kolorach lokalnych. Ubytki opracowane w ten sposób można z bliska odróżnić od oryginału dzięki czemu ten nie jest zafalszowany warstwami wtórnymi. W wielu wypadkach jakikolwiek retusz jest niezbędny aby móc w ogóle odczytać tematykę dzieła.

Stratygrafia – układ poszczególnych warstw w obiekcie. W przypadku malowidła przekrój stratygraficzny będzie wyglądał następująco: płótno, przeklejenie, zaprawa, warstwa malarska, werniks, ewentualne przemaalowania itd. Stratyfografię określa się za pomocą pobieranych próbek, z których wykonuje się tzw. naszlify z widocznym przekrojem poprzecznym warstwy malarskiej lub za pomocą odkrywki schodkowej wykonanej skalpelem, gdzie kolejny schodek ukazuje kolejno fragment niżej położonej warstwy.

Konserwatorskie zdjęcie miesiąca



Niniejsze zdjęcie przedstawia stratyfografię próbki nawarstwień zewnętrznych pobranych z elewacji kościoła Świętych Apostołów Piotra i Pawła w Nysie.

Dla warstw barwnych przeprowadzono badania składu pigmentowego metodami mikrochemicznymi i mikroskopowymi przy pomocy mikroskopu chemicznego i polaryzacyjnego.

Poniżej wyniki badań kolejnych warstw:

Nr	barwa warstwy	skład warstwy
7	szarość	zabrudzenie
6	szarość twarda	cement
5	zółcień ugrowa	orcha żółta, ślady czerni drobnoziarnistej
4	szarość twarda	cement
3	biała	wapno skarbonatyzowane+spoiwo organiczne
2	zółcień ugrowa	orcha żółta
1	biała	zaprawa wapienno-piaskowa